

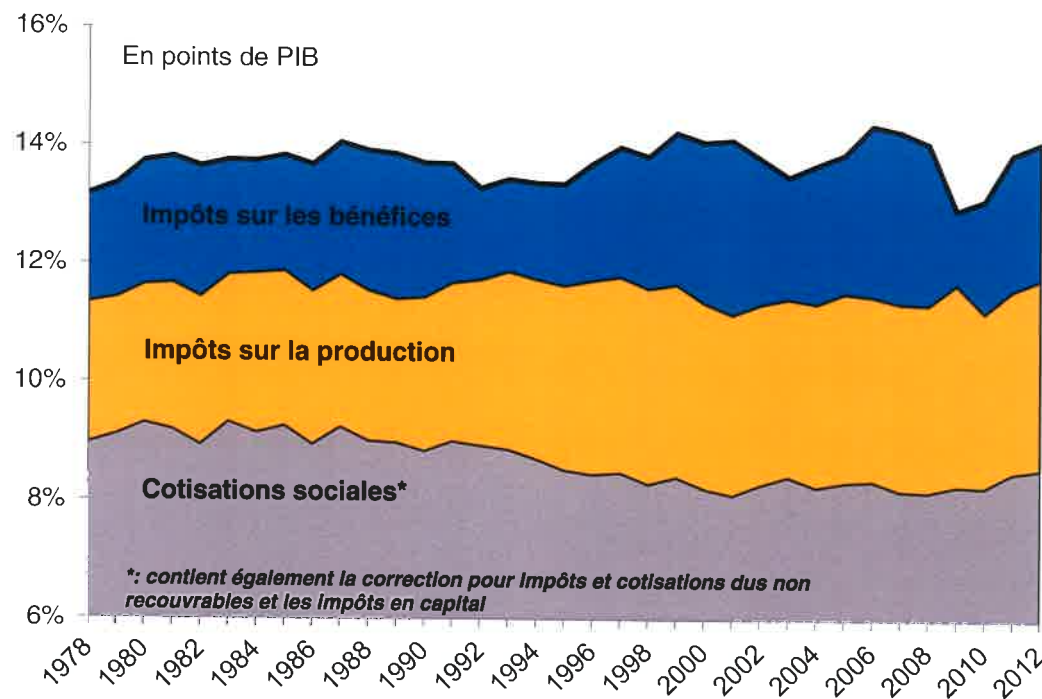
14 février 2014
Direction générale du Trésor



Le taux de prélèvements obligatoires (PO) des entreprises a été relativement stable depuis 30 ans, à environ 14 % du PIB

18
à l'été 2013

Evolution du taux de PO entreprises depuis 1978

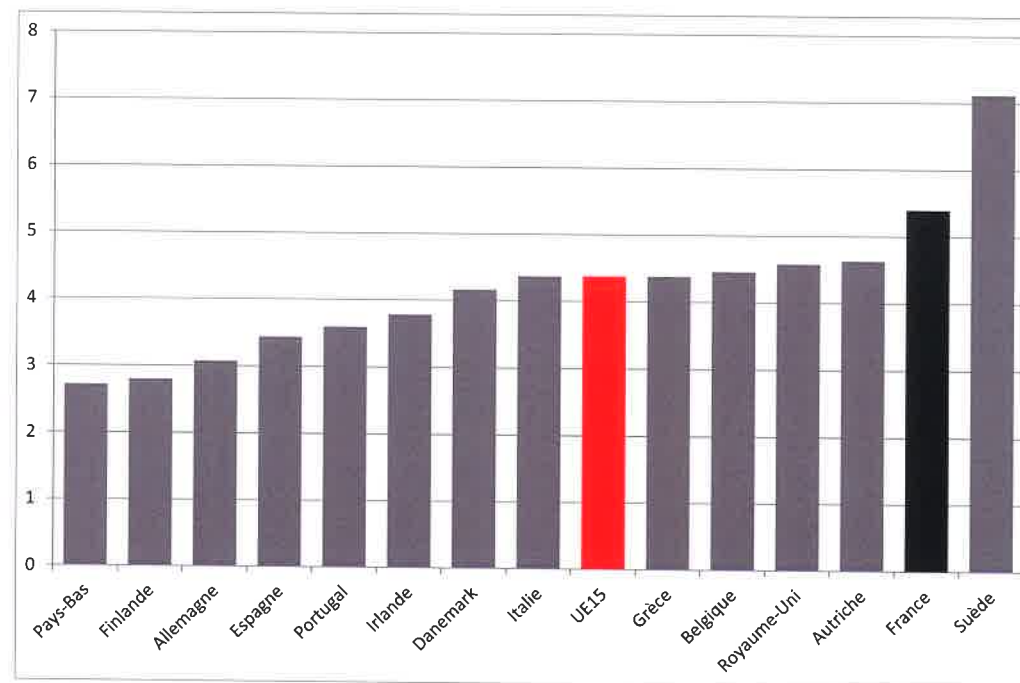


Source Insee, calculs DG Trésor

Les prélèvements sur les entreprises sont plus élevés que ceux de nos principaux partenaires européens

Hs cotisations

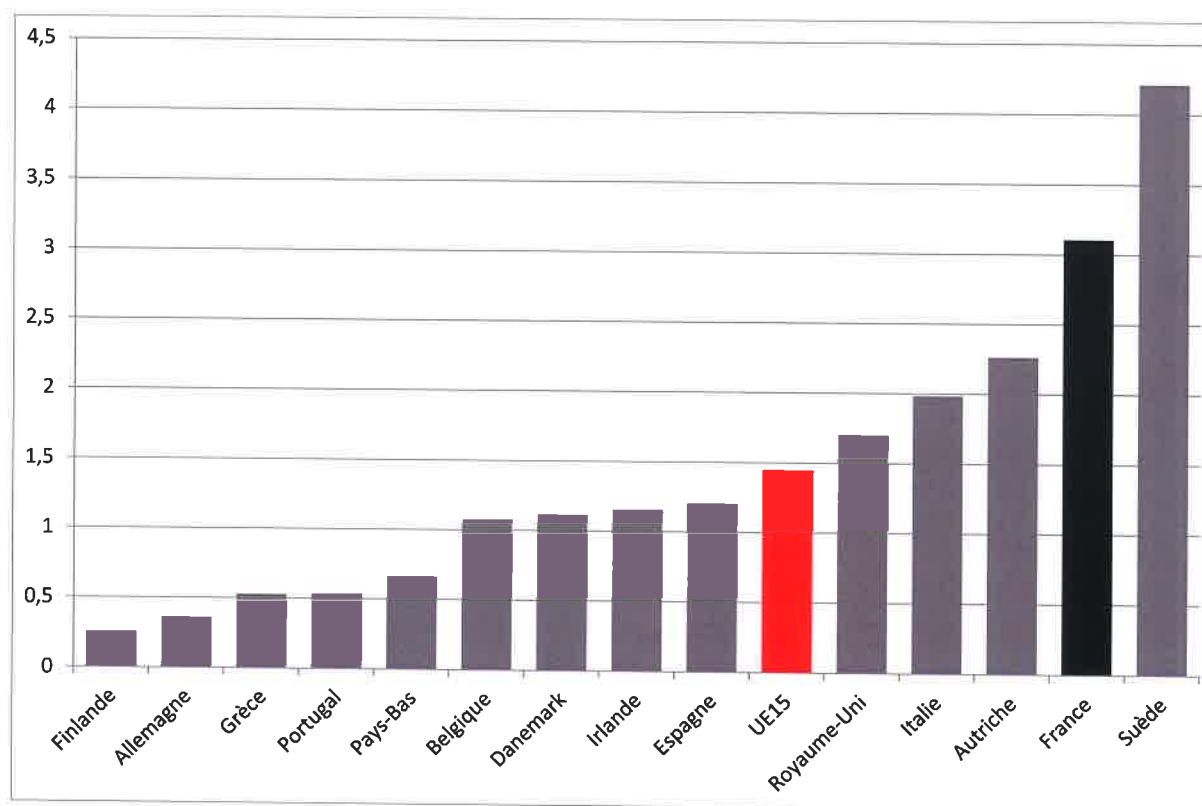
Prélèvements sur les entreprises, par pays, points de PIB, hors cotisations, en 2012



Source : Eurostat, calculs DGTrésor

Un niveau important des impôts sur la production

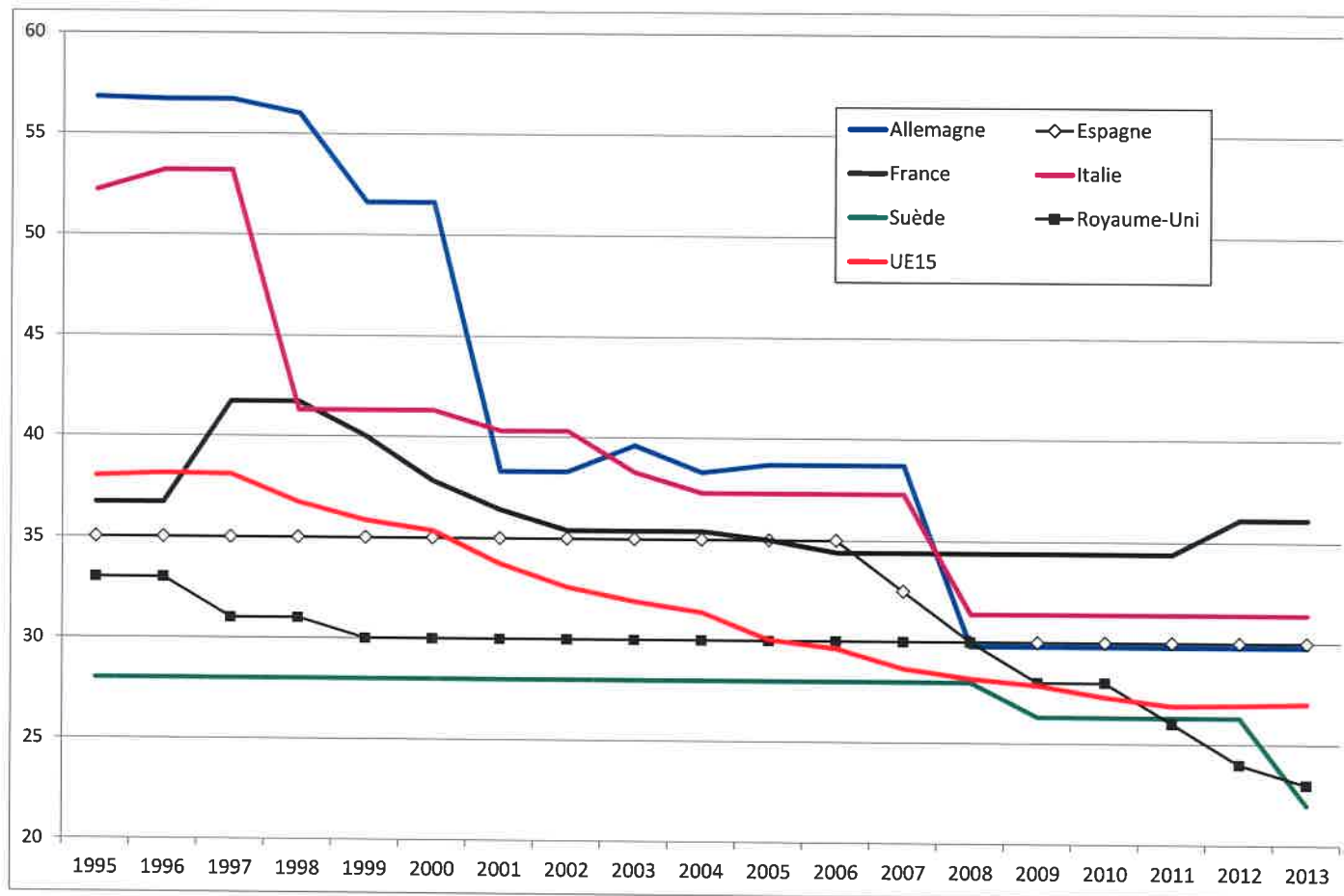
Impôts sur la production acquittés par les entreprises, points de PIB, par pays, en 2012



Source : Eurostat, calculs DGTrésor

Un taux nominal d'impôt sur les sociétés plus élevé que la moyenne des pays européens...

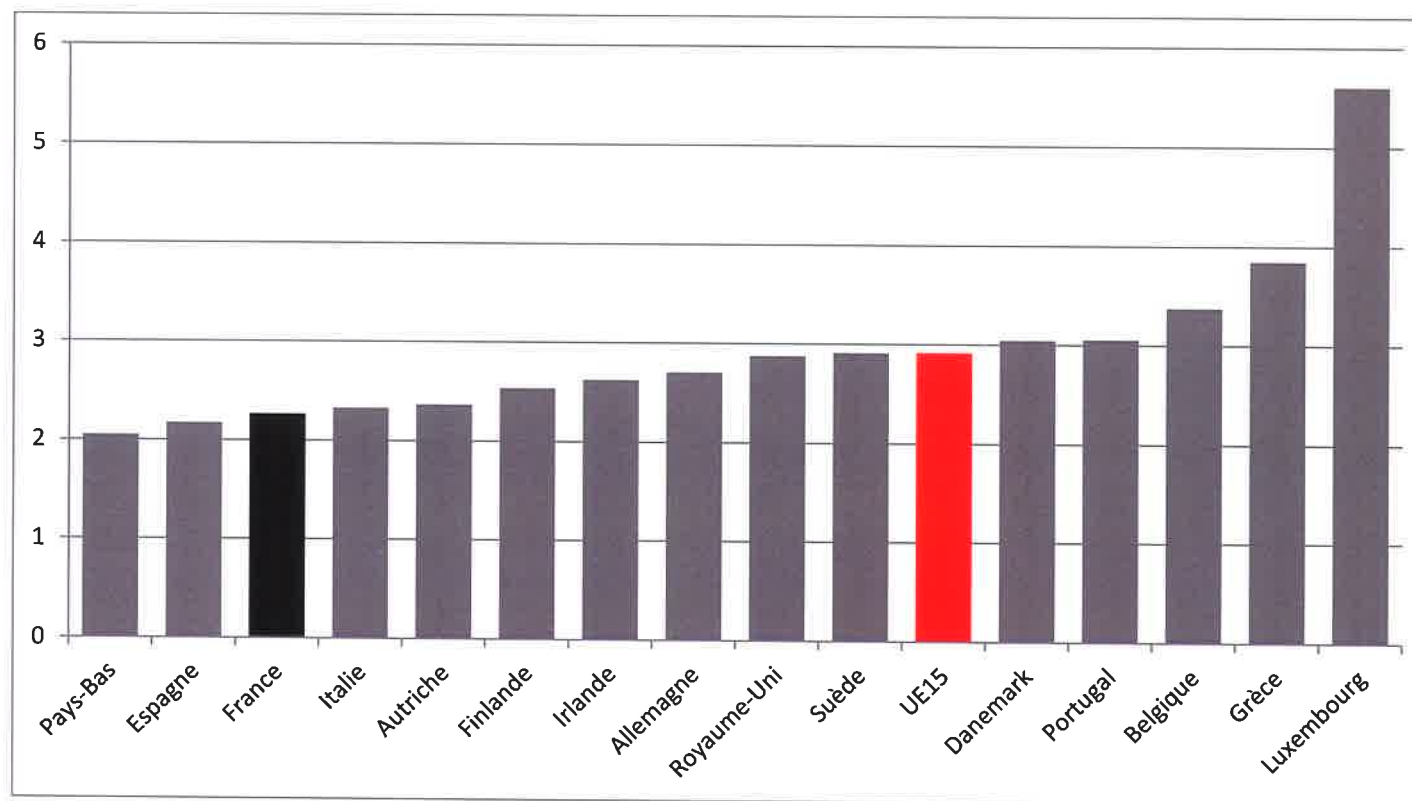
Taux nominal maximal d'imposition des bénéfices des sociétés, en %



Source : Eurostat, Taxation trends in the European Union, 2013.

...mais un poids dans le PIB réduit

Impôts sur les bénéfices acquittés par les entreprises, points de PIB, par pays, en 2012



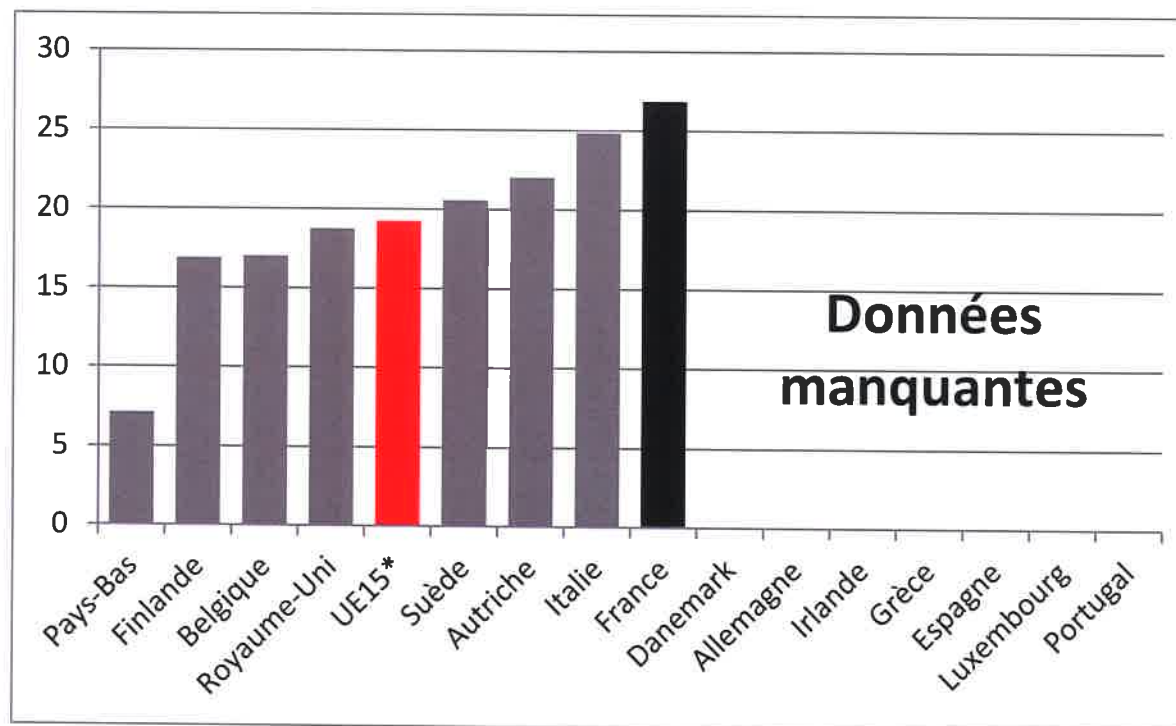
Source : Eurostat, calculs DGTrésor

Quelques pistes pouvant expliquer cet écart

- ▶ **une assiette effective de l'impôt sur les sociétés plus étroite qu'à l'étranger ;**
- ▶ **une faible rentabilité des entreprises françaises ;**
- ▶ **le niveau des autres impôts qui sont déductibles ;**
- ▶ **le résultat d'une optimisation fiscale ;**
- ▶ **la présence de crédits d'impôts.**

Rapportée à une assiette standardisée commune, l'imposition des bénéfices apparaît élevée en France

Taux implicite de taxation des bénéfices des sociétés, en %, en 2011

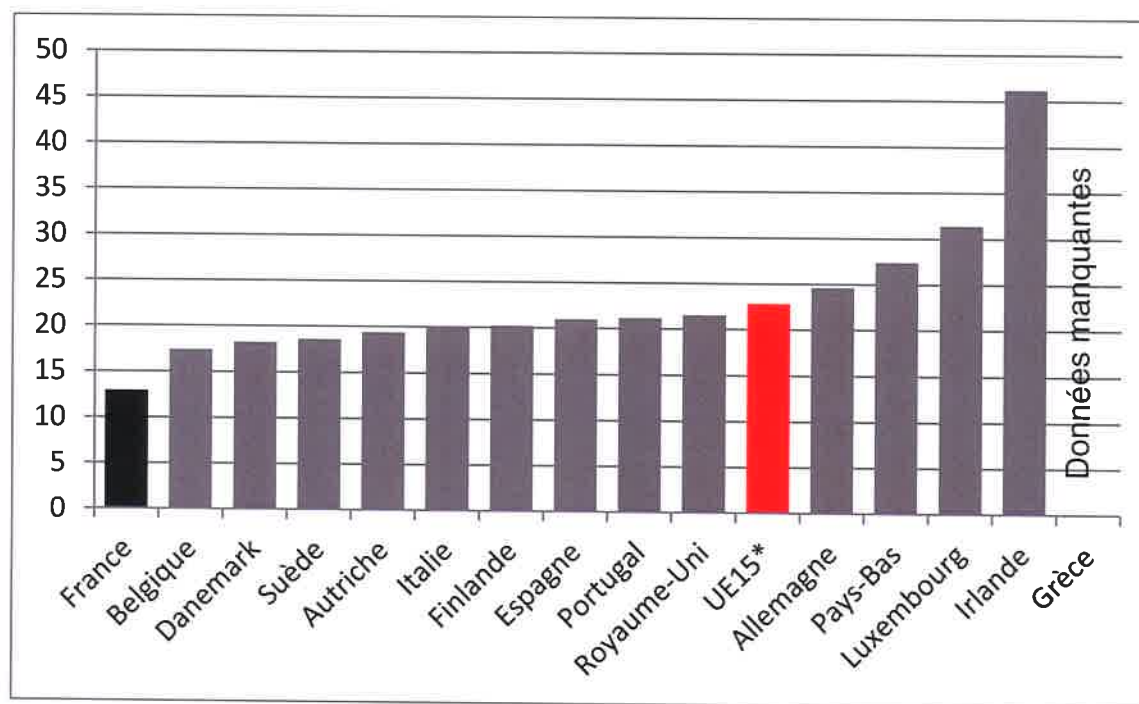


Source : Eurostat, Taxation trends in the European Union, 2013

(*) Moyenne des pays disponibles

Les profits seraient donc relativement plus réduits que dans les autres pays

ENE des sociétés, en points de VA (2012)

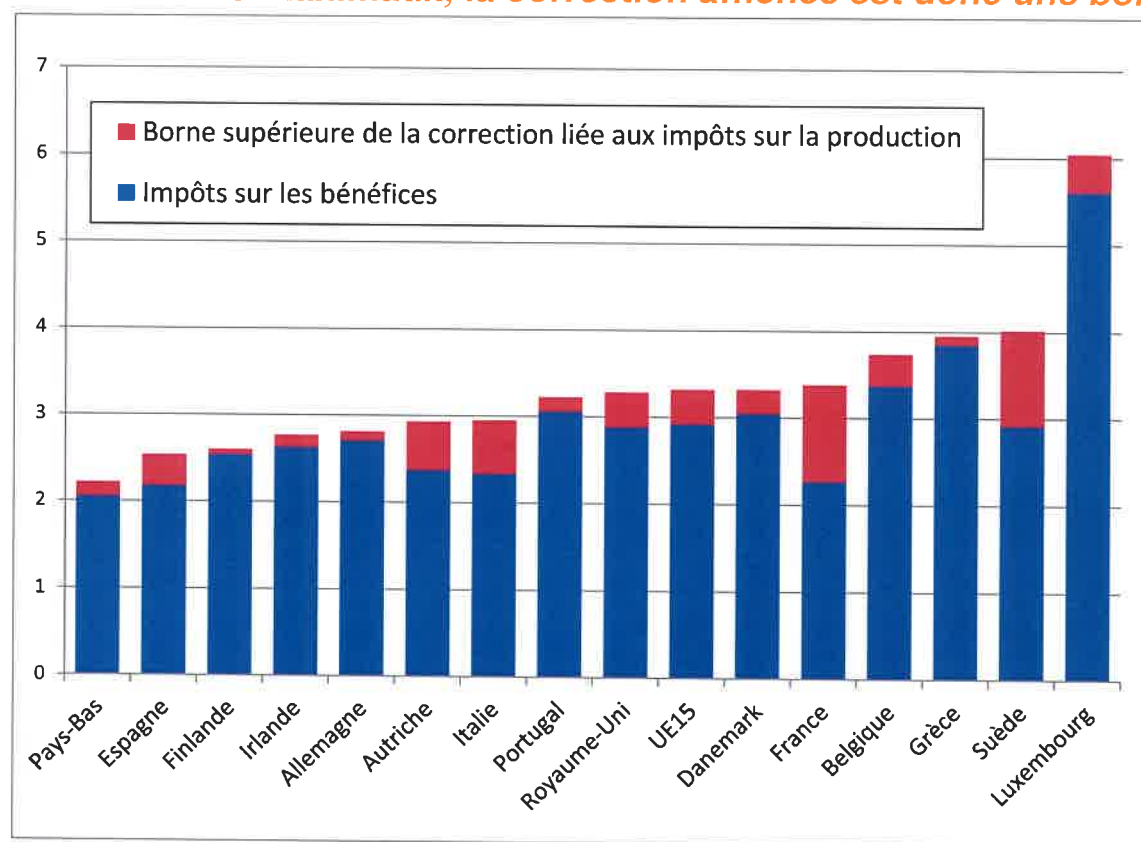


Source : Eurostat

(* Moyenne des pays disponibles)

Le haut niveau des impôts sur la production peut expliquer en partie la faiblesse de l'IS

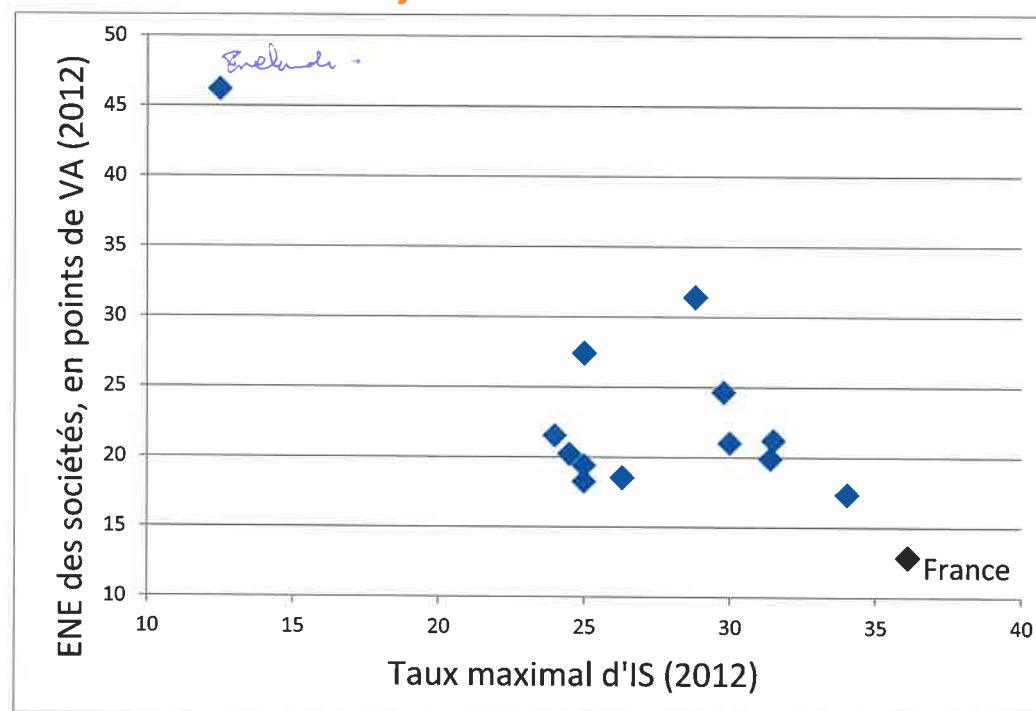
*Illustration : Impôts sur les bénéfices, augmentés de l'impôt supplémentaire obtenu mécaniquement en l'absence d'impôts sur la production, points de PIB, 2012
(utilisation des taux d'IS maximaux, la correction affichée est donc une borne supérieure)*



Source : Eurostat, Taxation trends in the European Union, 2013, calculs DGTrésor

Profits et taux d'imposition des bénéfices

Part de l'ENE dans la valeur ajoutée en fonction du taux maximal d'IS (2012)



Source : Eurostat, Taxation trends in the European Union, 2013, calculs DGTrésor

() Moyenne des pays disponibles*

- ◆ ***Ces comparaisons sont particulièrement fragiles***

Les crédits et réductions d'impôt bénéficiant aux entreprises

- ▶ **CICE : 9,8 Md€ en 2014** (dont 0,4 Md€ sur l'IR), environ 20 Md€ à terme

- ▶ **Principal crédit d'impôt : le Crédit d'impôt en faveur de la recherche (CIR) (5,8 Md€ en 2014)**

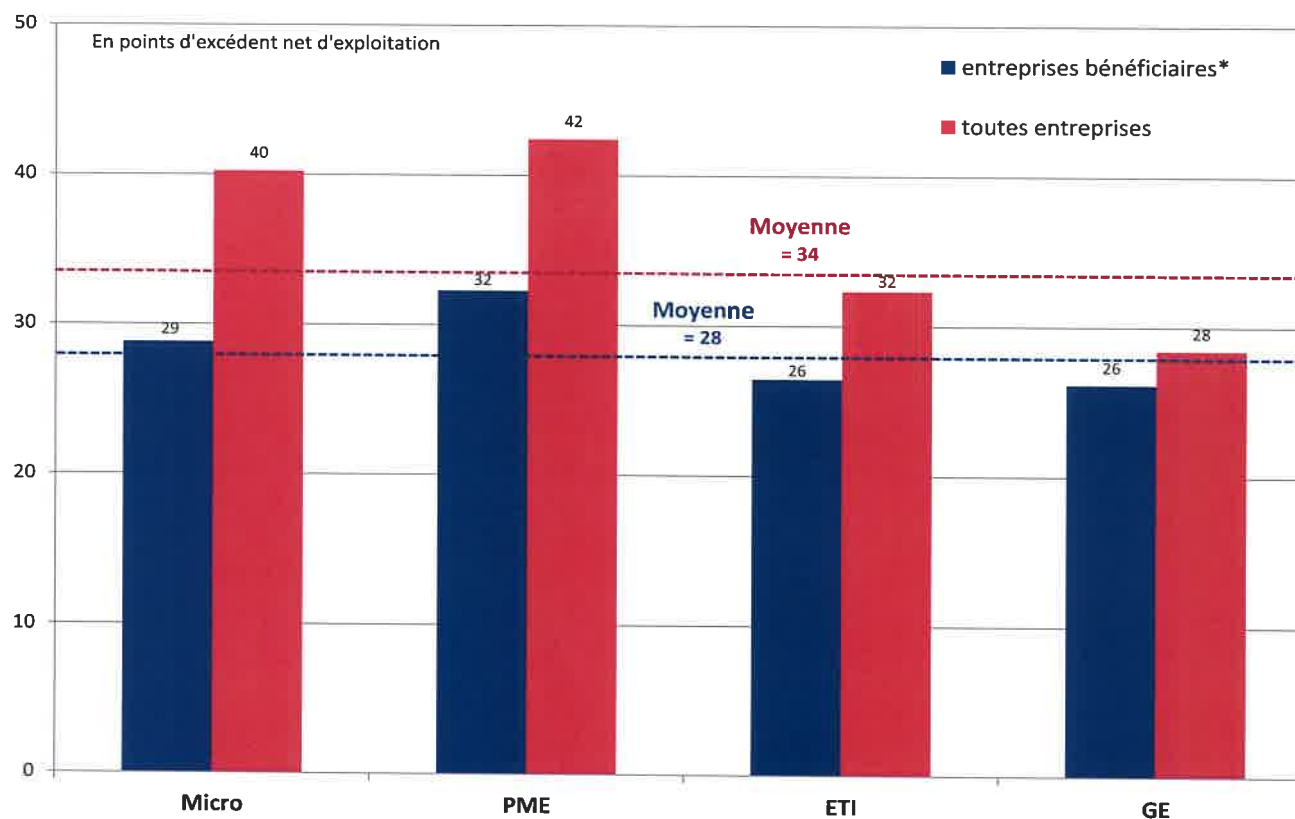
- ▶ **Autres crédits et réductions d'impôt : près de 3 Md€ en 2014**
 - ◆ *Dont crédits d'impôt "prêt à taux zéro" et "éco-prêt à taux zéro" (1,3 Md€)*
 - ◆ *Dont réduction d'impôt mécénat (0,6 Md€)*
 - ◆ *Dont crédit d'impôt en faveur de l'apprentissage (0,5 Md€)*
 - ◆ *Dont crédit d'impôt en faveur de l'innovation (0,2 Md€)*

Taux implicites d'imposition des bénéfices

- ▶ **données fiscales individuelles**
- ▶ **impôt sur les bénéfices au titre de l'année**
- ▶ **champ des sociétés non financières**
- ▶ **IS avant crédits d'impôts**

Taux implicites d'imposition des bénéficiaires

Taux implicite des sociétés non financières au titre de 2011 avec simulation de la législation 2014



Source : liasses fiscales 2011 (DGFIP), calculs DG Trésor