

Fondation Concorde
&
iFRAP

Le désastre des 35 heures

Tristan Mocilnikar

Ingénieur en chef des Mines, Directeur d'entreprises

Sommaire

*LES CHIFFRES REFERENCES DE L'EMPLOI ET DU
CHOMAGE EN FRANCE*

LE DESASTRE ECONOMIQUE DES 35 HEURES

*PERTE DE POSITION ET PERTE D'ATTRACTIVITE DE
NOTRE PAYS EN 20 ANS*

Sommaire

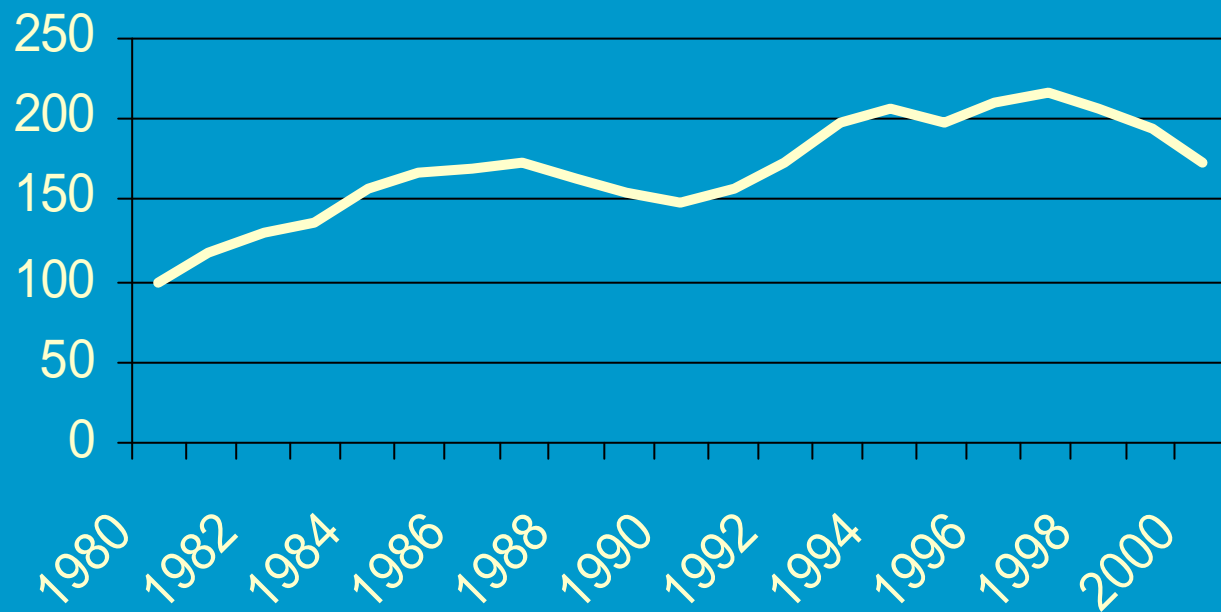
***LES CHIFFRES REFERENCES DE L'EMPLOI ET DU
CHOMAGE EN FRANCE***

LE DESASTRE ECONOMIQUE DES 35 HEURES

*PERTE DE POSITION ET PERTE D'ATTRACTIVITE DE
NOTRE PAYS EN 20 ANS*

Chômage : le mauvais exemple français

Evolution du nombre de chômeurs en France de 1980 à 2000
(1 100 000 chômeurs en plus)
Base 100 en 1980



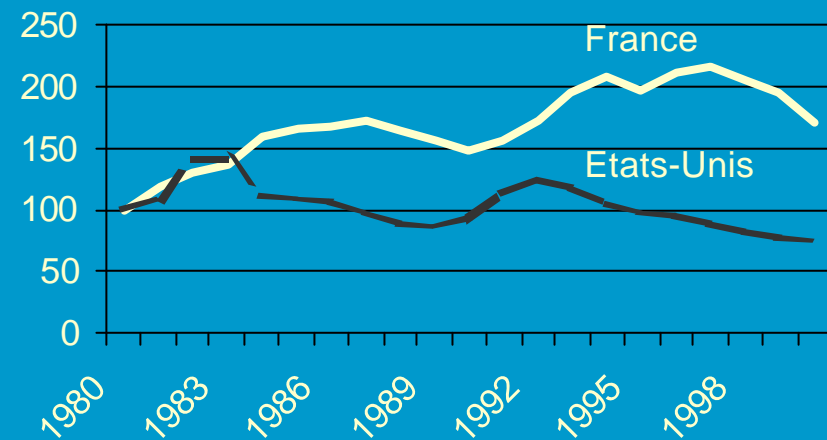
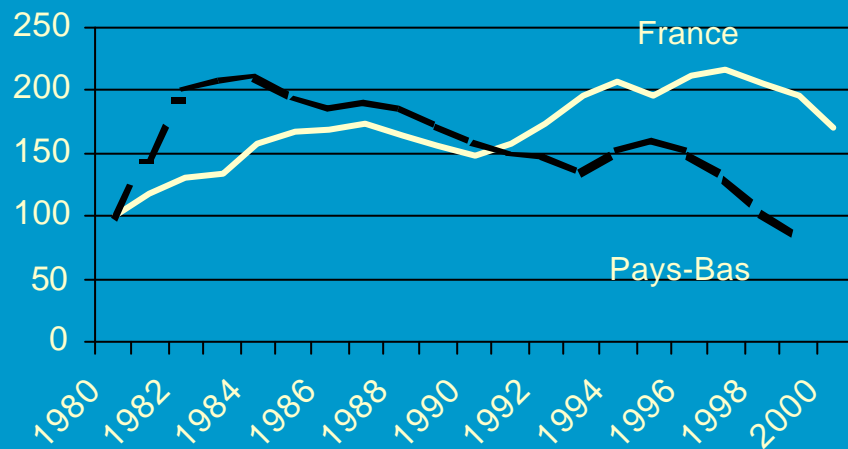
Source : OCDE

Un mauvais exemple en rien inévitable

Evolution du nombre de chômeurs de 1980 à 2000
Base 100 en 1980

Pays-Bas : 50 000 chômeurs en moins

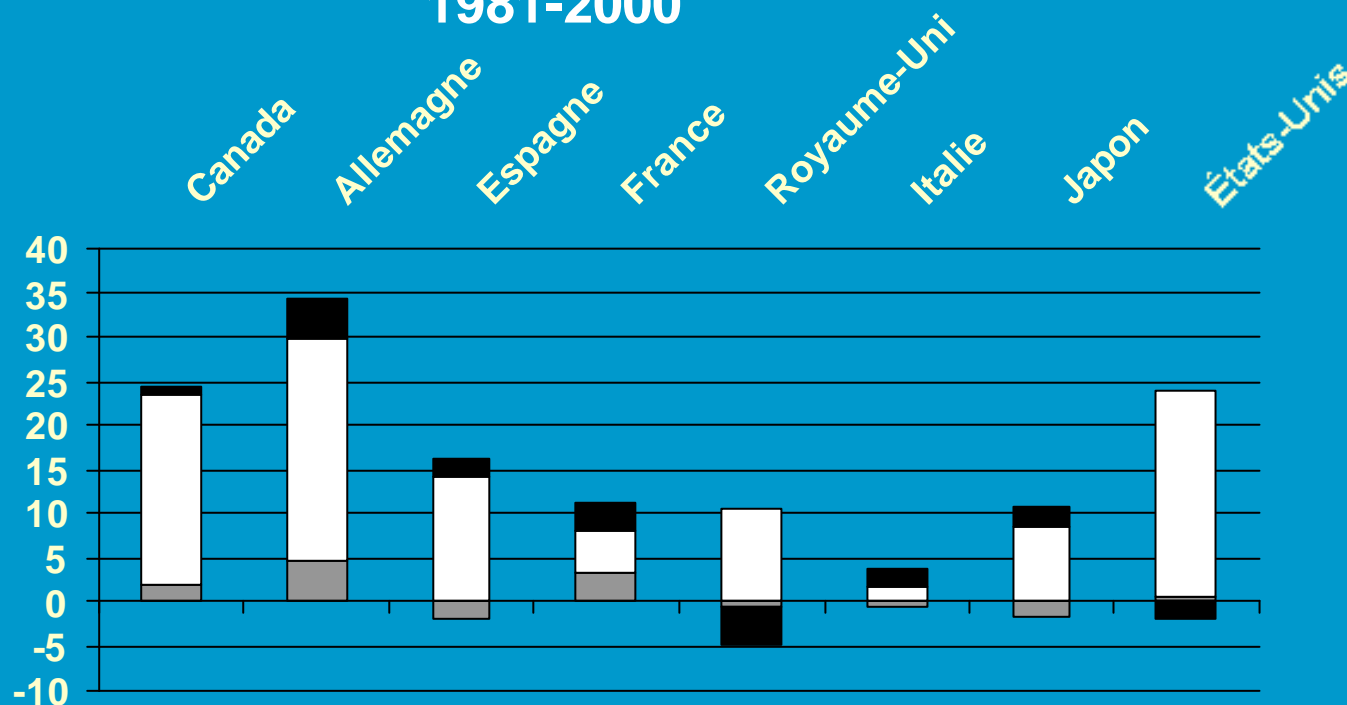
Etats-Unis : 2 000 000 chômeurs en moins



Source : OCDE

Sans RTT nos concurrents font beaucoup mieux que nous

Décomposition de l'accroissement de la population en âge de travailler
1981-2000



Source : OCDE

■ part inactif ■ part emploi ■ part chômage

Sommaire

*LES CHIFFRES REFERENCES DE L'EMPLOI ET DU
CHOMAGE EN FRANCE*

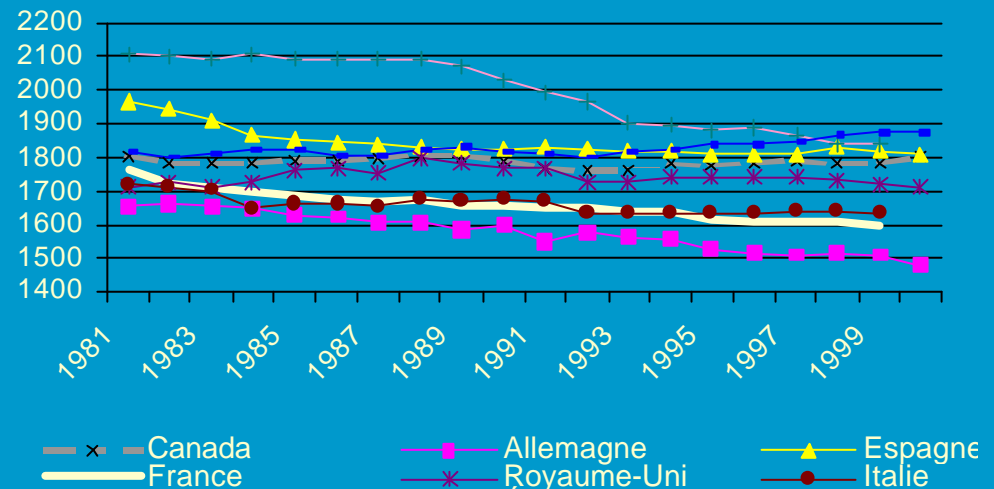
LE DESASTRE ECONOMIQUE DES 35 HEURES

*PERTE DE POSITION ET PERTE D'ATTRACTIVITE DE
NOTRE PAYS EN 20 ANS*

IDEE FAUSSE : Les 35 heures sont dans la continuité de la tendance séculaire de la baisse de la durée du travail

la France avait une des durées du travail les plus faibles déjà

En 1997, avec 1605 heures de travail par an par salariés, la France travaillait déjà moins que 14 pays de l'OCDE dont certains réputés pour un grand pragmatisme social comme la Suède, la Finlande ou l'Islande. Ainsi, les Etats-Unis, travaillaient 15 % de plus, le Japon, 16 %, l'Australie 16 %, le Mexique 20 %, la République tchèque, 29 % et la Corée 52 %.



Source : OCDE

IDEE FAUSSE : Les 35 heures sont dans la continuité de la tendance séculaire de la baisse de la durée du travail

DANS DE NOMBREUX PAYS LA DUREE DU TRAVAIL REMONTE : La Suède, (dans le hit parade traditionnel des avancées sociales) a le palmarès de la hausse de la durée du travail.

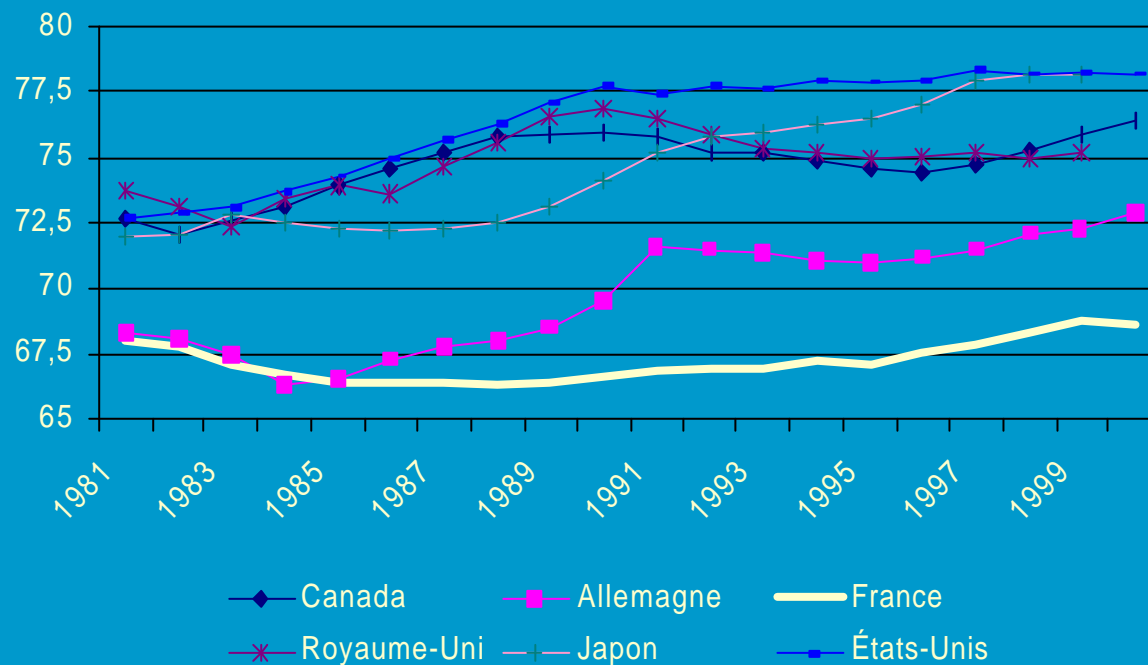
Sur la période 1991-1997, la durée annuelle du travail a augmenté dans 7 pays de l'OCDE (Australie, Canada, Finlande, Mexique Nouvelle-Zélande, Suède, Etats-Unis). La Suède a le palmarès avec 6,2 % de hausse sur la période. Depuis cette date, 5 autres pays de l'OCDE (Suisse, République tchèque, Espagne, Islande et la Corée) ont rejoint cette tendance haussière. En la matière, il n'y a donc pas un « retard » national à rattraper, au contraire.

En France, il y a eu également des contre-tendances, avec augmentation du temps de travail, de 1938 jusqu'à la fin des années 50, à cause du réarmement, de la reconstruction et de la croissance.

Source : OCDE

Le taux d'activité est déjà faible en France jeunes et + de 50 ans premiers touchés

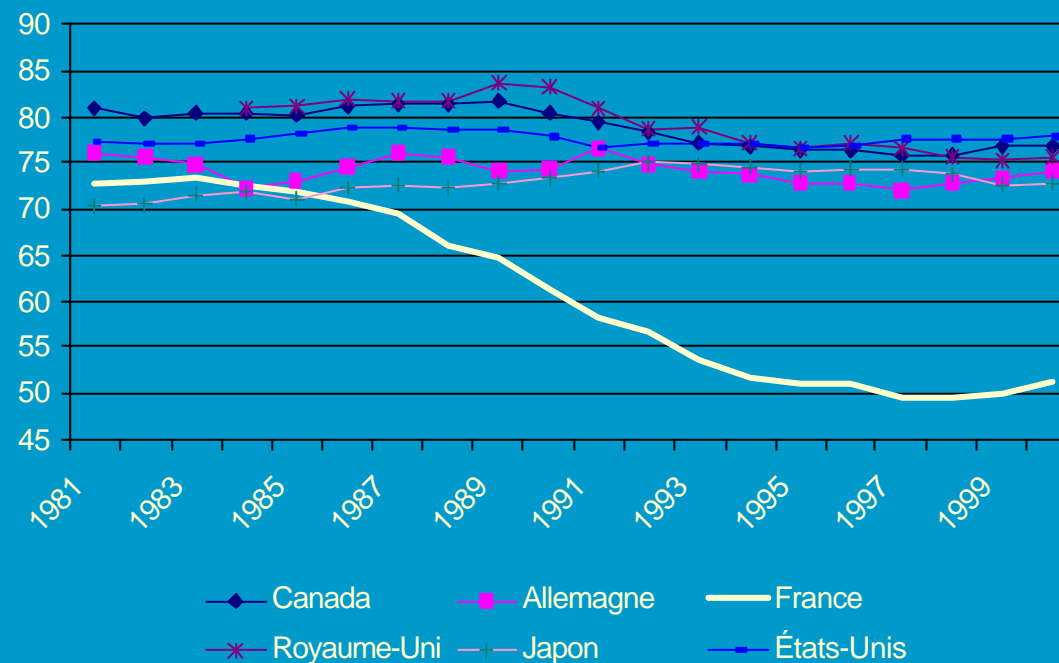
Taux d'activité des 15-64 ans sur la période 1981-2000



Source : OCDE

Le taux d'activité est déjà faible en France jeunes et + de 50 ans premiers touchés

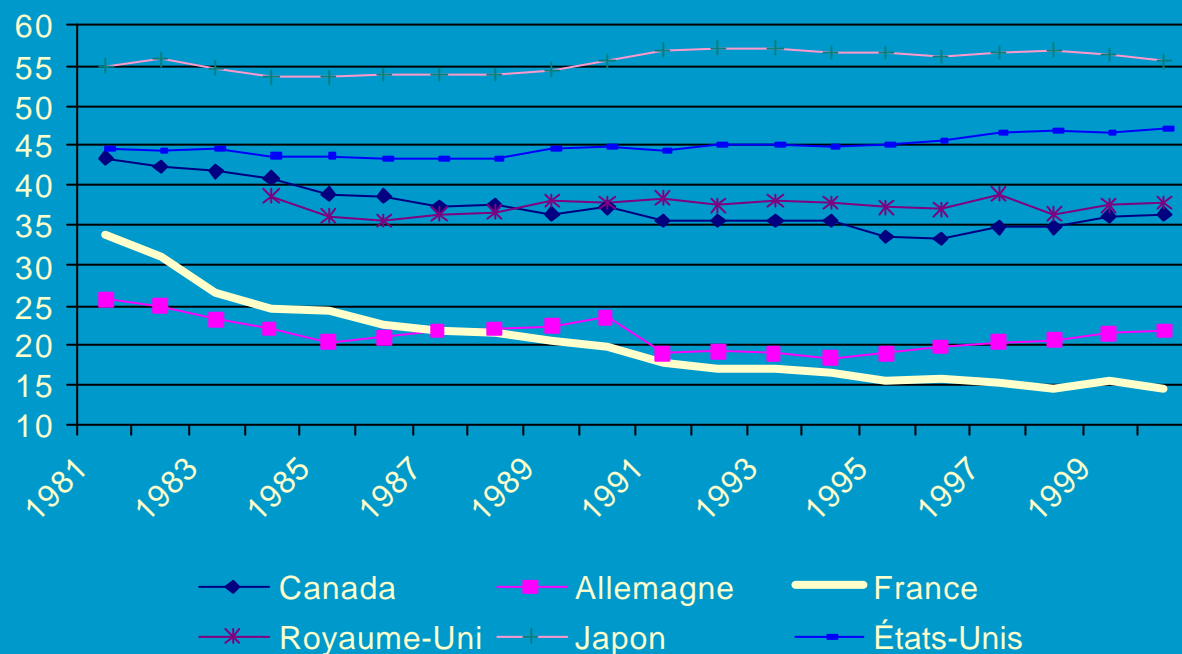
Taux d'activité des 20-24 ans sur la période 1981-2000



Source : OCDE

Le taux d'activité est déjà faible en France jeunes et + de 50 ans premiers touchés

Taux d'activité des 60-64 ans sur la période 1981-2000



Source : OCDE

Le taux d'activité est déjà faible en France jeunes et + de 50 ans premiers touchés

Taux d'activité des 55-59 ans en 2000

Canada	Allemagne	Espagne	France	Royaume-Uni	Japon	États-Unis
63	66,6	51,5	58,8	66,1	76,1	68,8

Source : OCDE

Doutes à l'origine ***Réflexes dirigistes ensuite***

**C'EST UNE PROMESSE POLITIQUE A LAQUELLE LES LEADERS
SOCIALISTES NE CROYAIENT PAS ...**

En 1991, à un congrès de la CFDT, Martine Aubry : « J'ai bien compris qu'ici pour se faire applaudir, il faut parler de la réduction du temps de travail. Eh bien, vous allez être déçus. Je ne crois pas qu'une mesure généralisée de réduction du temps de travail créerait des emplois. Il n'y a pas de solution miracle. »

A peine élu, Jospin : « le slogan des 35 heures payées 39 n'est pas le nôtre. Il serait antiéconomique. »

Dans Libération, le 26 septembre 1997, Dominique Strauss-Kahn déclare
« Nous n'avons jamais dit 35 heures payées 39. Ce serait détruire des emplois à coup sûr. »

Source :Philippe Alexandre et Béatrix de L'Aulnoit, *la Dame des 35 heures*, Robert Laffond, 2002

Doutes à l'origine Réflexes dirigistes ensuite

... MAIS QU'ILS APPLIQUENT TOUT DE MEME

Martine Aubry : « les 35 heures, on les a promises. On est bien obligé de les faire. ».

Dans une réunion avec Jean Gandois, Président du CNPF, Jospin : « Il n'est pas certain que les 35h créent des emplois, mais j'ai une majorité plurielle et je dois en tenir compte. ».

Source :Philippe Alexandre et Béatrix de L'Aulnoit, *la Dame des 35 heures*, Robert Laffond, 2002

Doutes à l'origine

Réflexes dirigistes ensuite

**... Les responsables des services d'études économiques
Étaient très réservées**

L'OFCE écrit en 1997 : "la réduction de la durée du travail est indissociable d'une baisse des revenus des salariés en place".

Jean-Paul Fitoussi le président de l'OFCE en 1998 : [ces conditions sont] « si nombreuses, et certaines si peu probables, qu'on doute qu'elles puissent être effectivement réunies ». Le titre même retenu pour sa présentation "Utopies pour l'emploi" est sans équivoque.

Jean-Claude Trichet - Gouverneur de la Banque de France : "La Banque de France, à la demande du ministre de l'Emploi et de la Solidarité et selon les hypothèses fournies par ce ministère, a effectué une simulation... Les modèles économétriques actuels ne donnent probablement pas de bonnes images de la réalité et ne sont pas adaptés pour jouer un rôle prédictif".

Source : Fondation Concorde

L'appréciation des entrepreneurs reste globalement négative

**Les impacts économiques de la RTT sur leur établissement selon les
employeurs
(soldes d'opinion, en points)**

Chiffre d'affaires	-9
Productivité	15
Coût de la main-d'œuvre	-75
Coûts de gestion	-47
Rentabilité	-44
Durée d'utilisation des équipements	8
Polyvalence	46
Réactivité	-13
Qualité	-11
Respect des délais	-21
Ensemble	100

Source : DARES 2002

L'appréciation des entrepreneurs reste globalement négative

Conflictualité des négociations

En pourcentage de salariés concernés par chaque type de conflit durant la négociation RTT

Grève, débrayage	15
Manifestation, pétition (sans grève)	7
Rumeur, mécontentement	24
Aucune tension	54
Ensemble	100

Source : DARES 2002

L'appréciation des entrepreneurs reste globalement négative

**Les impacts économiques de la RTT sur leur établissement selon les
employeurs**

Dès 2000, 3 grandes difficultés identifiées:

- 1 – gains de productivité difficiles,
- 2 – annualisation pesante,
- 3 – modération salariale dégradant le climat social de l'entreprise.

Source : DARES 2000, après analyse de données recueillies auprès de
18 entreprises ayant signé un accord « Robien » ou « Aubry offensif » a recensé

***L'appréciation des entrepreneurs
reste globalement négative***

**157 PAGES NOUVELLES
DE TEXTES**

Source : CGPME

le ralentissement ou la disparition des hausses de salaires

Variations de la rémunération selon le dispositif législatif de la RTT
En pourcentage

Aucun impact	Baisse	Gel	Modération	Hausse	Ensemble
31	12	48,2	4,6	4,2	100

➤ **En plus : Forte diminution des heures supplémentaires (entreprises passées au 35 heures)**

Source : DARES

Les 35 heures = montée du stress des salariés

Transformations des conditions de travail En pourcentage

	Sans amélioration	Changement	Dégradation
Ensemble	26,4	45,6	28
Exigence de polyvalence accrue	27,1	37,4	35,5
A moins de temps pour les mêmes tâches	20,7	34,9	44,4
Plus stressé dans son travail	11,8	24,5	63,7
Nouvelles tâches en plus	20,9	32,2	46,9
Travail moins soigné	10,5	21,6	67,9
S'organise mieux dans son travail	42,4	35	22,6
A plus d'autonomie dans son travail	39,8	33,2	27

Source : DARES

Les 35 heures = montée du stress des salariés

Évolution des conditions de travail selon le sexe et la catégorie socioprofessionnelle

En pourcentage

Sexe	Catégorie socioprofessionnelle	Conditions de travail		
		Sans amélioration	Dégradation	Changement
Hommes	Cadre	29,2	42,9	27,9
	Intermédiaire	30,9	40	29,1
	Qualifié	24,3	47,3	28,4
	Non qualifié	24,2	48,5	27,4
	Ensemble	27	44,8	28,3
Femmes	Cadre	42,4	39,3	18,4
	Intermédiaire	21,3	50,9	27,8
	Qualifié	25,2	49,2	25,5
	Non qualifié	20,9	43,7	35,4
	Ensemble	25,1	47,7	27,2
Ensemble		26,4	45,6	28

Source : DARES

Les Français contre les 35 heures

62 % des Français pensent que les 35 heures ont un impact plutôt négatif sur l'économie.

Sondage IFOP réalisé par téléphone auprès d'un échantillon de 930 personnes de plus de 18 ans, en décembre 2001.

76 % des Français souhaitent l'assouplissement des 35 heures et la possibilité pour les entreprises de recourir davantage aux heures supplémentaires, ne serait-ce que pour pouvoir le cas échéant, « travailler plus pour gagner plus ».

Source : Sondage exclusif CSA – France 3 – Radio France – Orange, réalisé par téléphone le 14 juin 2002, auprès d'un échantillon national représentatif de 1002 personnes âgées de 18 ans et plus, constitué d'après la méthode des quotas.

Les 35 heures ne réduisent pas le chômage

Le chômage a peu baissé alors que c'était le premier objectif

- Avec 9,2 % de chômage, la France est l'avant dernier élève de la classe européenne : Son taux de chômage est de 1,6 points plus élevé que la moyenne européenne.
- Actuellement plus de la moitié des pays européens connaît une situation de plein emploi, leur taux de chômage étant inférieur ou égal à 5 %.
- Depuis Juin 1997, 8 pays européens ont réduit plus fortement le chômage que la France.

Des coûts astronomiques et des résultats faibles

Mesure	RTT	Baisse de charge
MdF ou emplois		
Coût ex-ante (1)	75 MdF	75 MdF
Effet emploi (2)	225 000	300 000
Effet sur le PIB (3)	+ 20 MdF	+ 100 MdF
Recettes fiscales supplémentaires (4) = (3) * taux de prélèvement	+ 10 MdF	+ 50 MdF
Coût net ou ex-post (5) = (1) – (4)	65 MdF	+ 25 MdF
Emploi détruit par le financement net (6)	100 000	50 000
Effet SMIC (7)	75 000	0
Effet net sur l'emploi (8) = (2) – (6) – (7)	50 000	250 000

Source : Fondation Concorde, Tristan Mocilnikar

Sommaire

*LES CHIFFRES REFERENCES DE L'EMPLOI ET DU
CHOMAGE EN FRANCE*

LE DESASTRE ECONOMIQUE DES 35 HEURES

***PERTE DE POSITION ET PERTE D'ATTRACTIVITE DE
NOTRE PAYS EN 20 ANS***

Depuis 1997, accélération des délocalisations et chute très sévère de l'attractivité du territoire.

En 2000, pour les investissements directs en provenance de l'étranger, la France est revenue au 7ème rang

- De 1970 à 1998, la France et le Royaume-Uni se disputaient la deuxième place derrière les Etats-Unis.
- Décrochage en 1999, le recul est plus net : la Suède et l'Allemagne sont passées devant.

En 2000, au sein des pays de l'OCDE, la France devient le deuxième pays investisseur à l'étranger

- De 1970 à 1998, son rang oscillait entre le 4^{ème} et le 6^{ème}
- Décrochage en 1999, troisième rang.

PERTE DE POSITION ET PERTE D'ATTRACTIVITE DE NOTRE PAYS EN 20 ANS

Le P.I. B. par habitant de la France
est passé du 7^{ème} au 19^{ème} rang

- En 1981, la France était 7^{ème}
(derrière les Etats-Unis, la Suisse, le Canada, le Luxembourg, l'Islande et l'Allemagne)
- en 1997, dans les pays de l'OCDE, la France rétrograde au 18^{ème} rang
(derrière le Luxembourg, les Etats-Unis, la Suisse, la Norvège, l'Irlande, le Danemark, le Canada, l'Islande, les Pays-Bas, la Belgique, l'Australie, l'Autriche, le Japon, l'Allemagne, la Suède, l'Italie, le Royaume-Uni)
- Depuis, elle a été dépassée par la Finlande, passant au 19^o rang.
- Dans son rétroviseur se trouvent la Nouvelle Zélande et l'Espagne.

L'effondrement de la création d'entreprises

Création d'entreprises par catégorie
(base 100 en 1993)

	1993	1997	2001
Total France Métropolitaine	100	98	98
0 salarié	100	104	105
1 à 2 salariés	100	87	85
3 salariés et plus	100	79	82

Source : ANCE